

2010

# דין וחשבון שנתי

עפ"י חוק חופש המידע התשנ"ח – 1998

מוגש מאת הגב' חן ספנקו – הממונה על יישום חוק חופש המידע



השער הכלכלי המוביל של ישראל

חברת נמל אשדוד בע"מ

יולי 2011





**תוכן העניינים**

דבר המנכ"ל ..... עמ' 3

אודות חברת נמל אשדוד ..... עמ' 4

תחומי עיסוק עיקריים של חברת נמל אשדוד ..... עמ' 5

פעילות החברה ..... עמ' 6-10

סקירת פרויקטים עיקריים בשנים האחרונות ..... עמ' 11-12

מבנה ארגוני ..... עמ' 13

הנהלה ודירקטוריון ..... עמ' 14

פירוט החטיבות השונות ודרכי התקשרות ..... עמ' 15-17

תקציבים ..... עמ' 18

מידע אודות יישום חוק חופש המידע לשנת 2009 ..... עמ' 19-20

פרטי התקשרות עם הממונה על יישום חוק חופש המידע ..... עמ' 20



### דבר המנכ"ל

מאז החלה חברת נמל אשדוד לפעול כחברה עסקית, בפברואר 2005, אנו מקפידים ביתר שאת על הנהגת שיטות עבודה, הפועלות על בסיס נורמות של דיווח כספי, שקיפות, מנהל תקין, קליטת עובדים לפי כישורים ובתנאי מכרז פומביים ושוויוניים לכל. פועל יוצא של מדיניות זו הוא החשיבות המוגברת שאנו מעניקים לביצוע ויישום של הוראות חוק חופש המידע מזה כשלוש שנים.

חוק חופש המידע מסייע להנהיג בישראל עקרונות של שקיפות באשר לפעולות הרשויות הציבוריות. הכרת החוק בזכותם החוקית של אזרחי ישראל ותושביה לקבל מהרשויות מידע בעל אופי ציבורי, מהווה נדבך של עקרון זכותו של הציבור לדעת. לכן, חברת נמל אשדוד משקיעה משאבים אנושיים רבים למען הבטחת מילוי הוראות החוק באופן הטוב ביותר, בהובלתה של הגבי' חן ספנקו, רכזת הדוברות של החברה, שמונתה לפני למעלה משנה לתפקיד מרכזת התחום ואחראית על יישום חוק חופש המידע בחברה, כנדרש על-פי החוק.

החברה, כעוגן כלכלי מרכזי בתעשייה הישראלית, רואה בשקיפות הציבורית נדבך חשוב בפעילותה וחלק מהיסודות המחזקים כלכלה מודרנית ומתקדמת. לפיכך, אנו רואים חשיבות עליונה ביצירה ושמירה על ערוצי תקשורת פתוחים עם מגוון המגזרים השונים המהווים את החברה הישראלית בכלל, ואת הקהילה העסקית בפרט.

אנו רואים בחוק חופש המידע צעד חשוב לקידום השקיפות והמחויבות שלנו כלפי הציבור אותו אנו משרתים. נמשיך להקפיד על מדיניות של פתיחות, אדיבות ומתן המענה המקיף ביותר, במועד הנדרש על-פי חוק.

אני מודה לכל העוסקים ביישום חוק חופש המידע בחברת הנמל על תרומתם להשגת היעדים.

**בברכת שנת עבודה פורייה,**

**שוקי סגיס**

**מנכ"ל חברת נמל אשדוד**



**1. אודות חברת נמל אשדוד**

הקמתו של נמל אשדוד החלה בשנת 1961, והוא הופעל לראשונה לטעינה ולפריקה בשנת 1965. הנמל מופעל כיום על-ידי חברת נמל אשדוד בע"מ, אשר הינה חברה ממשלתית בבעלות מלאה של מדינת ישראל. החברה הוקמה ביום 21 ביולי 2004, כחלק מהיערכות המדינה ליישום הרפורמה בנמלי הים. במסגרת רפורמה זו ובהתאם לחוק רספ"ן, התשס"ד - 2004, ביום 17 בפברואר 2005, בוטלה רשות הנמלים אשר ניהלה והפעילה לפני הרפורמה את הנמלים בישראל, ובמקומה הוקמו ארבע חברות ממשלתיות עצמאיות, אשר שלוש מהן הוסמכו להפעיל נמל מהנמלים חיפה, אשדוד ואילת. החברה הרביעית חברת נמלי ישראל – פיתוח ונכסים בע"מ, הוקמה על מנת לנהל ולפתח את המקרקעין ותשתיות הנמלים, במטרה ליצור הפרדה תאגידיה בין תפעול הנמלים לניהולם ופיתוחם.

החל מיום המעבר (17 בפברואר 2005) החלה החברה להפעיל את השטח התפעולי של נמל אשדוד. הפעלת הנמל נעשית מכוח כתב הסמכה שקבלה החברה מאת שר התחבורה, באישור שר האוצר, לתקופה של 49 שנים, על פיו הוסמכה לתת שירותי נמל, אשר חלקם הם שירותי חובה אותם היא מחויבת לספק על פי דין לכל כלי השיט הפוקדים את הנמל, וחלקם האחר הם שירותי רשות.



## 2. תחומי עיסוק עיקריים של חברת נמל אשדוד

החברה עוסקת במתן שירותים, אשר הינם שירותי חובה, לכל כלי השיט הפוקדים את הנמל על פי חוק רספ"ן, תנאי כתב הסמכתה והוראות כל דין. כמו כן, החברה עוסקת במתן שירותי רשות, כגון: העלאת והורדת נוסעים לכלי שיט באמצעות מסוף (טרמינל) נוסעים וביצוע פעולות נלוות, וכן היא זכאית לתשלומים בגין שטחים המושכרים בעורף הנמל.

לחברה ארבעה תחומי עיסוק עיקריים:

\* שירותי נמל למכולות: החברה מספקת שירותי ניטול, אחסנה, שקילה, ריקון והמכלה, שטעון (העברת מכולות מאוניה אחת לאחרת) ושירותים נוספים למכולות (מיכלי אחסון באורך של 20 או 40 רגל (feet)).

\* שירותי נמל למטען כללי: החברה מספקת שירותי שקילה, מיון, אחסנה, אספקת שירותים שונים וניטול למטען כללי, הכולל מטענים שאינם מובלים במכולה, אלא בשקים, חביות, משטחים, גלילים וכיוצא בזה.

\* שירותי נמל למטעני תפוזרת (צובר): החברה מספקת שירותי שקילה, מיון, אחסנה, אספקת שירותים שונים וניטול למטעני תפוזרת (צובר), שהינם מטענים שאינם ארוזים, המגיעים חלקם באופן מוצק וחלקם באופן נוזלי.

\* שירותי נמל ל כלי רכב: החברה מספקת שירותי ניטול ואחסנה (ארוכת טווח בדרך כלל) לכלי רכב מיובאים הנפרקים בנמל, לרבות רכבים פרטיים ומסחריים, אופנועים, משאיות, אוטובוסים, ציוד מכאני ועוד.

\* שונות: הנמל מספק שירותי רשות שונים הכוללים הורדת והעלאת נוסעים לאוניות נוסעים הפוקדות את הנמל.



### 3. פעילות החברה

#### כללי

הנמל עובד באופן רציף בכל ימות השבוע, למעט שבתות וחגי ישראל. העבודה מתבצעת בשלוש משמרות, בהיקפים המשתנים ובאופן שעיקר העבודה נעשה במהלך שעות היום.

פעילות ניטול המטענים בנמל מתבצעת ברציפים, בהתאם לייעודם על פי כתב ההסמכה נתוני הרציף (בעיקר עומק ושטח בקו המים) והציוד ברציף (סוגי מנופים).

#### הגעת אניות לנמל וקבלת שירות מהחברה

אופן הקבלה של אניות לנמל נעשה בהתאם לנוהל התור התפעולי שנקבע מכוח תקנות הנמלים, תשל"א - 1971.

כניסתן של אניות לנמל, יציאתן ממנו ותנועתן בו, מטופלות על-ידי מחלקת ים ועל ידי מגדל התצפית של חברת הנמל. כניסת ויציאת האוניות בנמל מבוצעות באמצעות נתבים ובעזרת גוררות נמל הפועלות בהתאם להוראות הנמל.

תהליך ניטול המטענים מתבצע באמצעות מנופים וצוותים ייעודיים, ברציפים המתאימים לכך (בהתאם לסוג המטען). הרציפים נבדלים זה מזה בעיקר במבנה הרציף (לדוגמא: רוחב ואורך הרציף) ומספר וסוג המנופים הממוקמים עליו. משך העבודה (פריקה – טעינה) משתנה בהתאם לסוג המטען, סוג האוניה, נפח המטען, ועוד.

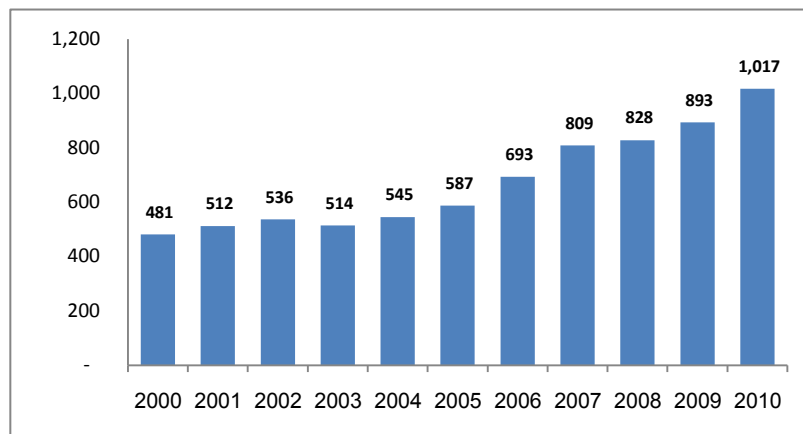


**תחום שירותי הנמל למכולות**

מכולות הן מיכלי אחסון בגודל סטנדרטי (למעט חריגים) של 20 או 40 רגל (feet), המשמשים להעברת מגוון רחב ביותר של מטענים – מכשירי חשמל, מזון, חומרי גלם, תוצרת חקלאית, תרופות, מרצפות, רהיטים, נזלים, ועוד.

הובלת מטען באמצעות מכולות החלה בישראל בשנות ה-70, ועם השנים הפכה להיות צורת ההובלה הימית העיקרית, לנוכח היעילות היחסית שיש בפריקת והעמסת המכולות. בשנים האחרונות ישנה מגמה של גידול מתמשך בהובלה במכולות בנמלי ישראל, ועיקר סחר החוץ של ישראל נעשה בהובלה ימית באמצעות מכולות. בתנועת המכולות בכל נמלי ישראל (באלפי TEU) חל גידול מ-1,359 בשנת 2000 ל-2,281 בשנת 2010, המהווה שיעור גידול של כ-68%.

להלן תנועת מכולות (באלפי TEU) בנמל אשדוד בשנים 2000-2010:



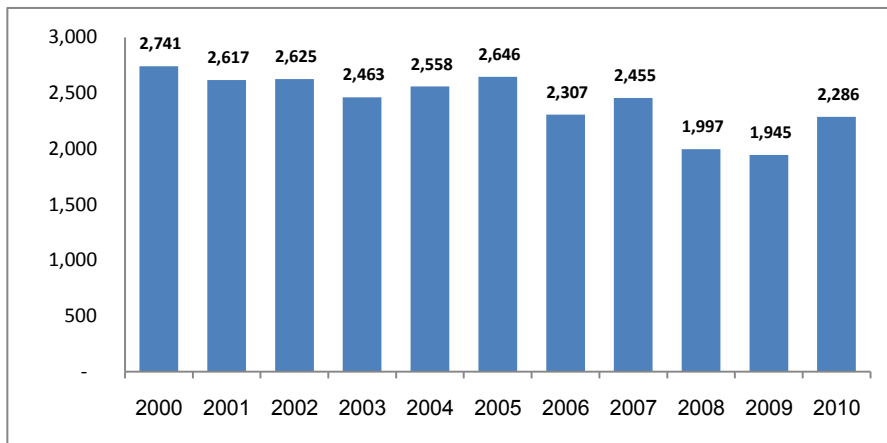


### תחום שירותי הנמל למטען כללי

מטען כללי הוא מטען שאינו משונוע במכולות, אלא בשקים, חביות, משטחים, גלילים, ארגזים, חפצים בודדים ועוד. המוצרים העיקריים המובלים כמטען כללי הם מתכות ועצים.

בשנים האחרונות חלה ירידה משמעותית בהיקף השינוע הימי של מטען כללי בעולם, וזאת עקב יעילות השימוש במכולות ועליית היקף השינוע הימי באמצעות מכולות. תנועת המטען הכללי בכל נמלי ישראל ירדה מ- 3,841 אלפי טונות בשנת 2000 ל-3,375 אלפי טונות בשנת 2007 ו-2,984 אלפי טונות בשנת 2010.

להלן גרף המתאר את ניטול המטען הכללי **בנמל אשדוד** בין השנים 2000-2010:

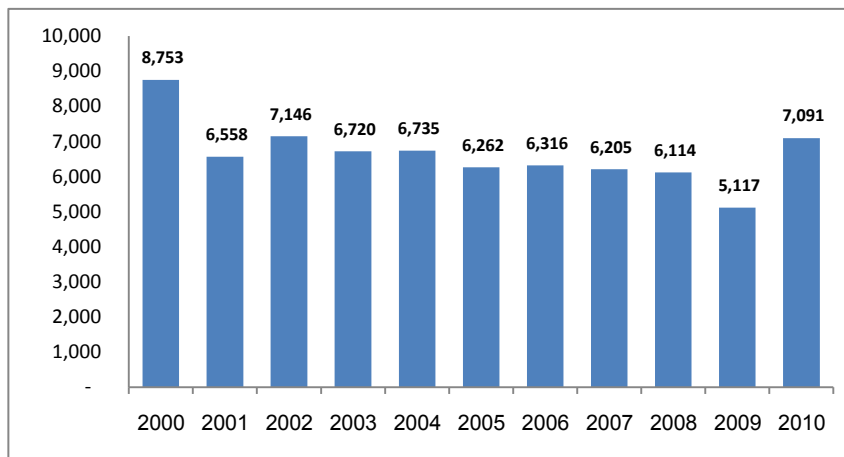




**תחום שירותי הנמל למטעני תפוזרת (צובר)**

מטען תפוזרת הוא מטען שאינו ארוז , אף שבשנים האחרונות מטעני תפוזרת בהיקפים זניחים החלו להיות מועברים גם באמצעות מכולות . פריקת או טעינת תפוזרות יבשות נעשית ככלל באמצעות חופנים, כאשר במטענים נוזליים הפריקה מתבצעת דרך צינור .

להלן גרף המתאר את ניטול מטעני תפוזרת **בנמל אשדוד** בין השנים 2000-2010 :



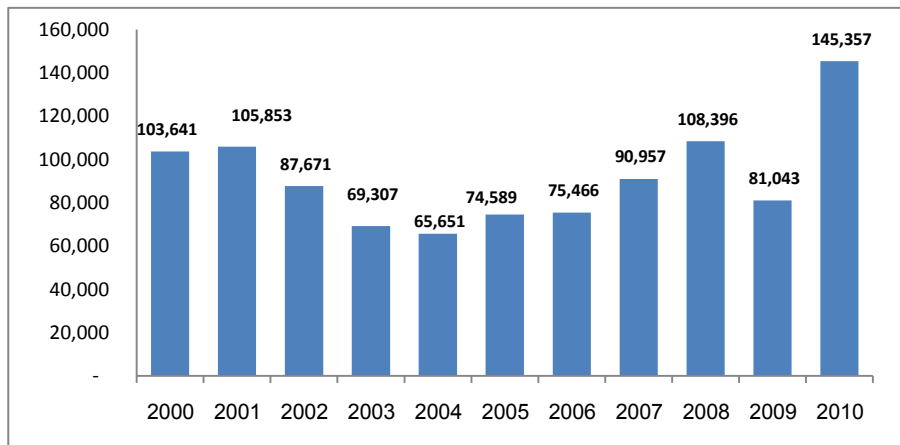


**תחום שירותי הנמל לכלי רכב**

כלי רכב מובלים לנמל באניות גלנוע, שהן אניות בעלות פתח אחורי או צדדי דרכו ניתן לשנע את כלי הרכב לקו המים. לעתים מובלים באניות גלנוע גם מכולות ומטען כללי.

בשנים 2008, 2009 ו-2010 ביצעה חברת הנמל ניטול של כ- 108,396 רכבים, 81,043 רכבים ו- 145,357 רכבים, בהתאמה.

להלן גרף המתאר את ניטול כלי הרכב **בנמל אשדוד** בין השנים 2000-2010:





4. סקירת פרויקטים עיקריים בשנים האחרונות

- **הקמת 'נמל איתן' -** נמל המכולות הראשון המופעל באמצעות מערכת ממוחשבת מהמתקדמות בעולם (מערכת ה-Terminal Operation System – TOS). הרציפים החדשים ומערכות הטכנולוגיה המופעלות בו, מאפשרות ניהול יעיל ומבוקר של עבודת הנמל שתוצאותיו הן קיצור זמני המתנה ועלייה בתפוקות העבודה.
- **מערכת ה-TOS -** הפעלת מערכת ה-TOS, המאפשרת שליטה בכל השרשרת הלוגיסטית של המכולה ברציפי המכולות, ייעלה את תהליכי הפריקה והטעינה של אוניות מכולה, קיצרה את זמני ההמתנה ושיפרה את התפוקות ואת רמת השירות והטיפול בשטחי אחסנת מכולות. בעקבות הצלחת הטמעת מערכת ה-TOS ברציפי נמל איתן, הוטמעה לפני כשלוש שנים המערכת בכל רציפי המכולות בנמל. נמל אשדוד הינו הנמל היחיד בישראל, המשתמש בהצלחה בשיטה טכנולוגית חדשנית זו.
- **מעבר למסרים אלקטרוניים (נל"ן) -** המעבר לשימוש במסרים אלה במקום ניירת, מקצר תהליכי עבודה וחוסך את הצורך להגיע לנמל. בין השירותים הניתנים בתחום: התרה אלקטרונית של רשומונים – אישור המכס לשחרור המטען, שירות הדיווח על מלאי מכולות ריקות ושירות היתר ההפלה הממוחשב.
- **תכנית החלונות -** חתימה על הסכם חלונות בישראל, עם חברת הספנות הטיוואנית, הרביעית בגודלה בעולם, EVERGREEN. תכנית החלונות מאפשרת הקצאת רציפים לאניות מכולה בהסכמי חלון קבועים. בדרך כלל, סדר כניסת אוניות לנמל, נקבע על-ידי כללי "התור התפעולי". הסכמי שירות לעגינה בשיטת החלונות מהווים שינוי משמעותי מהשיטה של "התור התפעולי" והיא הנוהג המקובל בעולם הספנות בנמלים המתקדמים.
- **שדרוג טרמינל הנוסעים -** בשנה האחרונה הסתיימו עבודות שדרוג התשתיות הקיימות בטרמינל הנוסעים. מעבר נוסעים בטרמינל הנוסעים מצוי במגמת עלייה מרשימה משנה לשנה.
- **השער החדש -** הפעלת השער החדש, העומד בחזית המערכות הטכנולוגיות, כולל 32 מסלולי כניסות ויציאות. במהלך התהליך יעברו המשאיות שיקוף. מצלמות יעקבו אחר המשאיות, כך שהליכי הביקורת, כולל העברת מסרים לאיתור המכולה, יבוצעו תוך כדי נסיעה. תנועת המטענים בשער החדש מתבססת על מסרים אלקטרוניים, שחוסכים זמן רב וטעויות הקלדה ומאפשרים זרימה מהירה של המשאיות אל הנמל ומהנמל. מצלמות עוקבות אחר המשאיות, כך שהליכי הביקורת, כולל העברת מסרים לאיתור המכולה, יבוצעו תוך כדי נסיעה. המערכות המתקדמות מאפשרות לחברת הנמל שליטה ובקרה מלאה על תנועת המשאיות אל הנמל ומחוצה לו, כאשר בכל תחנה ניתן לבדוק את זמני ההמתנה של הנהג. חברת הנמל שואפת למינימום זמני המתנה של נהגי המשאיות,

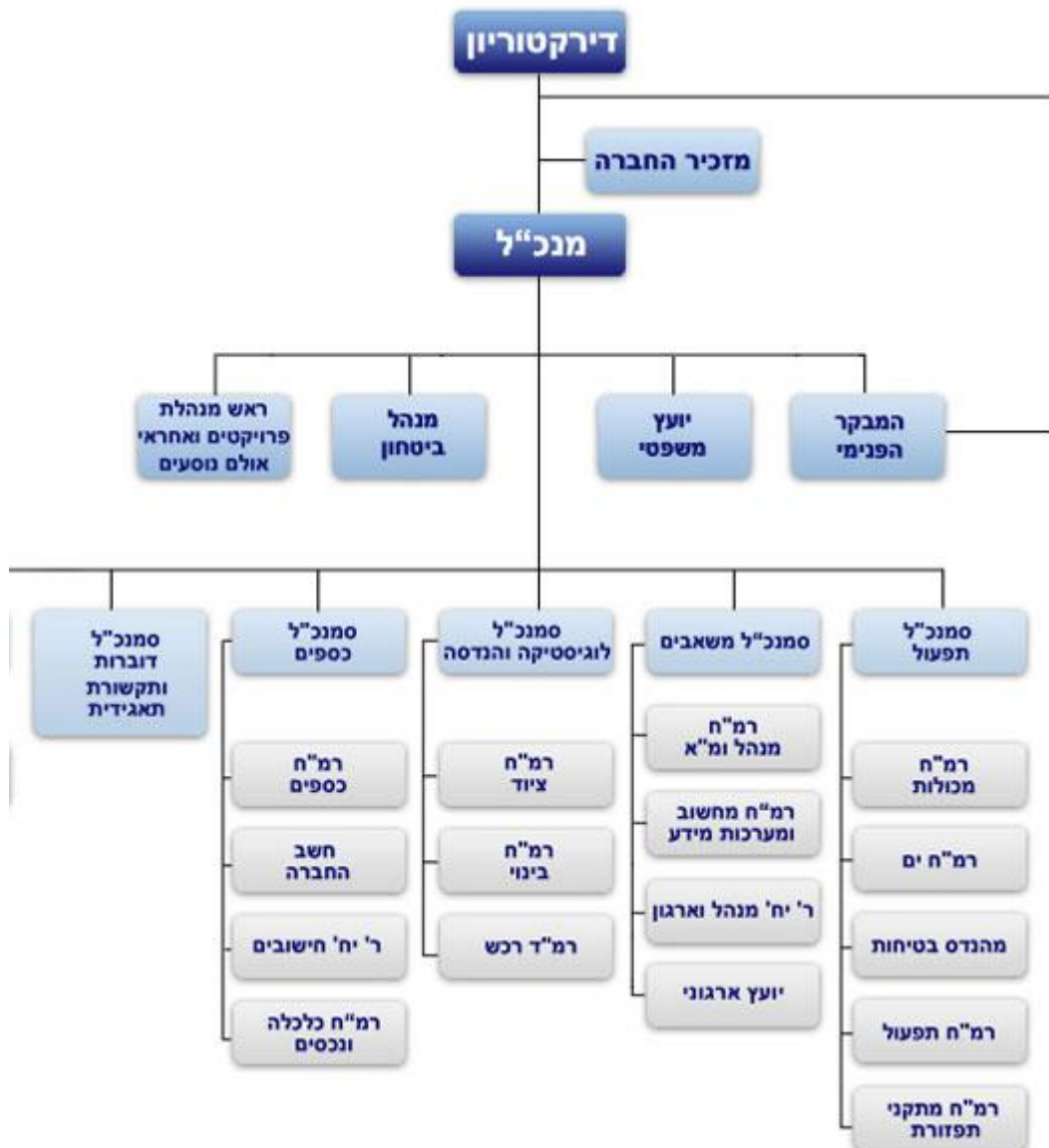


ולרציפות מקסימאלית בתנועת המשאיות. כמו כן, המערכות החדשות מאפשרות ניהול נתונים אמינים, מדויקים וללא ניירת. משום שהטכנולוגיה שתופעל בשער החדש חוסכת זמני המתנה מיותרים עבור הנהגים בעמדות השונות, נוצר חיסכון עצום לחברות התובלה ולכל הקהילה המשתמשת בשירותי הנמל בעלויות השינוע של מטענים ומכולות. מדובר במהלך נוסף שאנו מבצעים לטובת קהל לקוחות חברת הנמל, המוכיח מעל לכל ספק כי נמל אשדוד הוא הנמל השירותי והמתקדם בישראל.

- **מדלים פניאומאטיים לפריקת גרעינים** – לאחרונה נרכשו שני מדלים פניאומאטיים לפריקת גרעינים אשר מספקים מענה לצורך ההולך וגובר בשינוע גרעינים באמצעות אניות הפוקדות את נמל אשדוד ולתת מענה אקולוגי לבעיית דליפת גרעינים בשטחי הפריקה. וכן, מיצוי פוטנציאל יבוא הגרעינים באמצעות נמל אשדוד וחלוקת יבוא הגרעינים בין נמלי ישראל.
- **מרכז המבקרים הנמלי** - בבסיס הקמתו של מרכז המבקרים עומדת מטרה חשובה: לחשוף את הציבור הרחב לפעילות הענפה והמורכבת הקיימת בנמל אשדוד, חוליה מרכזית בעולם הסחר הימי, על יחסי הגומלין שלו עם הסביבה הטבעית והאנושית. המרכז מספר את סיפור הנמל בעבר, בהווה ובעתיד, תוך שימוש במגוון אמצעי המחשה, בהם סרטים בתצורות שונות ומפתיעות, משחקים אינטראקטיביים בהם המבקרים נוטלים חלק פעיל, ושימוש בסרטים היסטוריים ותמונות נדירות. המרכז כולל מספר תחנות בהם עובר ים המבקרים מסע מעניין, מהנה ומפתיע, הכולל בין השאר, סימולציה של ניתוב אוניה וקשירתה לרציף.



5. מבנה ארגוני





**6. הנהלה ודירקטוריון**

**חברי ההנהלה**

- מנכ"ל- שוקי סגיס
- סמנכ"ל לוגיסטיקה והנדסה ומ"מ המנכ"ל - יוסי בסן
- סמנכ"ל תפעול ים ומסופים - אלדד וקסמן
- סמנכ"ל משאבים - כהן עובדיה
- סמנכ"ל כספים- אפי ארבל
- סמנכ"ל תקשורת ותאגידיית – יגאל בן-זיקרי
- סמנכ"ל לקוחות – אלי בר יוסף
- יועצת משפטית- עו"ד קרן רפלנסקי אלעד
- מבקר פנימי- רו"ח אילן אבוקרט
- חשב – אייל רוזנבאום
- ראש מנהלת פרויקטים – דוד בן-הרוש
- מנהל פיתוח עסקי ואיכות הסביבה – יהודה היימליך
- מנהל הביטחון – ברנרד בן ישי

**חברי הדירקטוריון**

- מיכאל (מיקי) בראל, נציג הציבור
- כוכבה (כוכי) זרמון, נציגת משרד התחבורה
- מרדכי מור, נציג ציבור
- שטקלמן עופר, דירקטור מטעם העובדים
- אמנון ניסים אמיר, דירקטור מטעם העובדים



**7. חטיבות ודרכי התקשרות**

**לשכת היו"ר**

הדירקטוריון מתווה את מדיניות החברה וקובע את תוכניות הפעולה שלה, אחראי לעריכתם ולאישורם של הדו"חות הכספיים ובדיקת מצבה הכספי של החברה, וכן מפקח על ביצוע תפקידי המנכ"ל ופעולותיו.

טל' – 08-8517602  
פקס – 08-8517614

דואר אלקטרוני - Hagitz@ashdodport.co.il

**לשכת המנכ"ל**

מנכ"ל החברה אחראי על ביצוע חזון החברה, יעדי החברה ותוכניות העבודה מתוך מטרה להוביל את החברה לרווחיות וצמיחה.

מנכ"ל : שוקי סגיס

טל' – 08-8517751  
פקס – 08-8517364

דואר אלקטרוני - Sivanb@ashdodport.co.il

**חטיבת לוגיסטיקה והנדסה**

חטיבת הלוגיסטיקה וההנדסה אחראית על פעילות הנמל בתחומי הרכש, הציוד והבינוי בנמל אשדוד. החטיבה מפרסמת מכרזי רכש ציוד, מפקחת על תחזוקת הציוד בנמל ומוציאה לפועל פרויקטי בינוי שונים ברחבי הנמל.

סמנכ"ל לוגיסטיקה והנדסה : יוסי בסן

טל' – 08-8517758  
פקס – 08-8517759

דואר אלקטרוני - YOSSIB@ashdodport.co.il

**חטיבת תפעול, ים ומסופים**

חטיבת תפעול בנמל אשדוד עוסקת בשינוע מטענים מהאוניות בנמל. החטיבה מורכבת מ-4 מחלקות ויחידת צוות חירום ובטיחות בתעבורה ומונה כ-710 עובדים.

סמנכ"ל תפעול, ים ומסופים : אלדד וקסמן

טל' – 08-8517209  
פקס – 08-8517208

דואר אלקטרוני – ELDADV@ashdodport.co.il



#### חטיבת משאבים

חטיבת משאבים בנמל אשדוד, אחראית על מכלול התפקידים והמשימות הקשורים לניהול כ"א בנמל. וכן, אחראית על פעילות מחלקת המחשוב בנמל, העוסקת בהטמעה, בפיתוח ובקידום פרויקטים בתחום המחשוב בנמל. מערכות המחשוב המתקדמות המופעלות בנמל אשדוד, מציבות אותו בשורה הראשונה של הנמלים המתקדמים בעולם, השואפים למותן מידע מרבי בזמן אמת, ללקוח ולכלל משתמשי המערכת.

סמנכ"ל משאבים : עובדיה כהן

טל' - 08-8517621

פקס - 08-8517622

דואר אלקטרוני - OVADIAC@ashdodport.co.il

#### חטיבת כספים

חטיבת הכספים בנמל אשדוד מטפלת בתחומי הכלכלה והכספים בנמל. החטיבה משמשת כיחידת מטה ובקרה, לניהול התקציב, מאזנים, דו"חות כספיים, דיווחים עפ"י חוק ועפ"י התקנות (לדירקטוריון ולרשות החברות), דיווחי סטטיסטיקה, הכנסות הנמל, ניהול כספים, ניהול הנכסים והמקרקעין ורישום מעקב אחר המלאי והמצאי בנמל.

סמנכ"ל כספים : אפי ארבל

טל' - 08-8517755

פקס - 08-8517756

דואר אלקטרוני - EFIA@ashdodport.co.il

#### חטיבת תקשורת תאגידיית

חטיבת תקשורת תאגידיית בחברת נמל אשדוד פועלת על פי אסטרטגיה תקשורתית הנגזרת מהאסטרטגיה העסקית ויעדי החברה. החטיבה פועלת לביסוס, תחזוקה ופיתוח מערך דוברות יוזם, אקטיבי ומגיב ביעילות לאירועים מתפתחים.

סמנכ"ל תקשורת תאגידיית והממונה על פניות הציבור : יגאל בן-זיקרי

טל' - 08-8517605

פקס - 08-8517632

דואר אלקטרוני - IGALBZ@ashdodport.co.il



**חטיבת הלקוחות**

חטיבת הלקוחות, השיווק וקשרי הלקוחות בחברת נמל אשדוד מטפלת בביסוס, ניהול וחיזוק הקשר בין חברת נמל אשדוד לבין כלל לקוחותיה בארץ ובח"ל, לסוגיהם, בתחומי הספנות והלוגיסטיקה.

סמנכ"ל חטיבת הלקוחות: אלי בר יוסף

טל' – 08-8517770

פקס – 08-8517904

דואר אלקטרוני – RINATA@ashdodport.co.il

**הלשכה המשפטית**

הלשכה המשפטית בחברת נמל אשדוד מלווה באופן שוטף את פעילות החברה ומעניקה ייעוץ משפטי להנהלה ולכלל יחידות החברה.

היועצת המשפטית: עו"ד קרן רפנסקי אלעד

טל' – 08-8517607

פקס – 08-8517763

דואר אלקטרוני – KERENR@ashdodport.co.il

**לשכת המבקר הפנימי**

לשכת המבקר הפנימי בחברת נמל אשדוד הינה יחידה בלתי תלויה של החברה המייעצת לדירקטוריון החברה ולהנהלה.

המבקר הפנימי: רו"ח אילן אבוקרט

טל' – 08-8517766

פקס – 08-8517888

דואר אלקטרוני – ILANA@ashdodport.co.il



**8. תקציבים**

**שנת 2010\* (נתונים במיליוני ₪)**

<u>ביצוע</u>	<u>תקציב</u>	
1,143.0	1,082.0	מחזור הכנסות
1,094.3	1,046.2	הוצאות
	125	השקעות
		*נתוני ביצוע לא מבוקרים

**שנת 2011 (נתונים במיליוני ₪)**

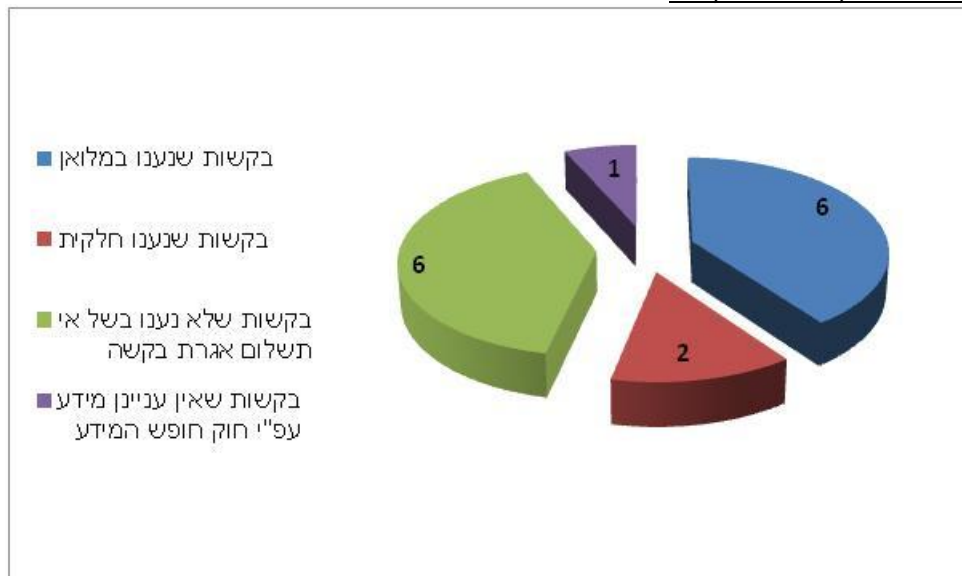
<u>תקציב</u>	
958.3	מחזור הכנסות
933.3	הוצאות
142	השקעות

9. מידע אודות יישום חוק חופש המידע לשנת 2010

במהלך שנת 2010 נתקבלו במשרד הממונה על יישום חוק חופש המידע בחברת נמל אשדוד 15 בקשות, לפי החלוקה הבאה:

- בקשות שנענו במלואן, מתוכן בקשה אחת שהטיפול בה הוחל בשנת 2009 הסתיים בשנת 2010: 6 בקשות
- בקשות שנענו חלקית (בשל סיבות כמו: סוד מסחרי/ מידע בטחוני מסווג): 2 בקשה
- בקשות שלא נענו בשל אי תשלום אגרת בקשה: 6 בקשות
- בקשות שנענו בשלילה, מהנימוק שאין עניין מידע עפ"י חוק חופש המידע: 1 בקשה
- עתירה 3313/10, הוגשה ע"י פורום חברות המחזור בישראל ואחרים. כנגד 25 משיבים, אחת מהן היא חברת נמל אשדוד, בעניין יישום החלטת הממשלה לגבי מחזור פסולת בניין. העתירה נמסרה לחברת הנמל ביום 9.5.2010. **טרם התקבלה החלטת בית המשפט.**

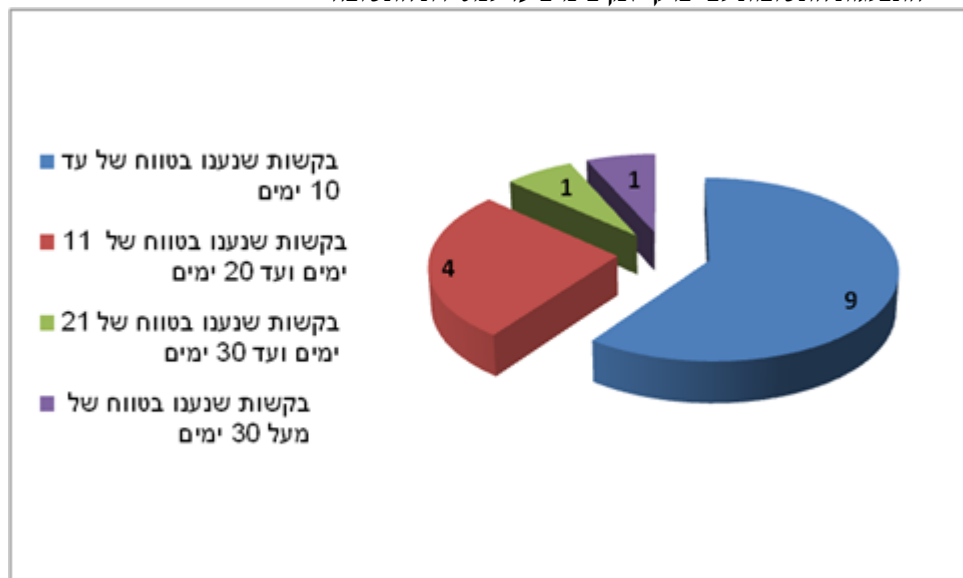
התפלגות אופן הטיפול בבקשות



התפלגות מתן התשובות לפי פרקי זמן בימים, ממועד תשלום אגרת הבקשה ע"י הפונה:

- בקשות שנענו בטווח של עד 10 ימים: 9 בקשות.
- בקשות שנענו בטווח של 11 ימים ועד 20 ימים: 4 בקשות.
- בקשות שנענו בטווח של 21 ימים ועד 30 ימים: 1 בקשה.
- בקשות שנענו בטווח של מעל 30 ימים (בשל מסירת מידע אודות צד ג' לפי סעיף 13 (א) לחוק חופש המידע, תשנ"ח-1998): 1 בקשה.

התפלגות התשובות לפי פרקי זמן בימים עד למסירת התשובה



פרטי התקשרות עם הממונה על יישום חוק חופש המידע

חן ספנקו

טל' - 08-8517604

פקס - 08-8517632

דואר אלקטרוני – [hens@ashdodport.co.il](mailto:hens@ashdodport.co.il)