



חברת נמל אשדוד בע"מ

השער הכלכלי המוביל של ישראל

הממונה על יישום חוק חופש המידע

תוכן עניינים

2	דבר המנכ"ל.....
3	אודות חברת נמל אשדוד
4	תחומי עיסוק עיקריים של חברת נמל אשדוד
5	פעילות החברה ופרויקטים עיקריים.....
6	תחום שירותי הנמל למכולות
7	תחום שירותי הנמל למטען כללי
8	תחום שירותי הנמל למטעני תפוזרת (צובר)
9	תחום שירותי הנמל לכלי רכב.....
10	מבנה ארגוני
11	הנהלה ודירקטוריון
12-14	חטיבות ודרכי התקשרות.....
15	מאגרי מידע
16	תקציבים
17	מידע אודות יישום חוק חופש המידע לשנת 2014
17	פרטי התקשרות עם הממונה על יישום חוק חופש המידע.....



דבר המנכ"ל

"הזכות לקבל מידע מרשויות ציבוריות היא אחת מזכויות היסוד במשטר דמוקרטי ותנאי בסיסי להגשמתו של חופש הביטוי ולמימוש זכויותיו הפוליטיות והאחרות של האדם בכל תחומי החיים. נגישות רבה יותר למידע תסייע לקידום של ערכים חברתיים ובהם שוויון, שלטון החוק וכיבוד זכויות האדם, ותאפשר גם בקרה טובה יותר של הציבור על מעשי השלטון". (מתוך המלצות ועדת אוסטרובסקי – כהן לחוק חופש המידע).

חברת נמל אשדוד שמה לעצמה למטרה להקפיד ביתר שאת על הנהגת כללי אתיקה ונורמות עבודה המבוססות על שקיפות בכל הקשור לדיווח כספי, מנהל תקין, קליטת עובדים לפי כישורים ובתנאי מכרז פומביים ושוויוניים לכל. פועל יוצא של מדיניות זו הוא החשיבות המוגברת שאנו מעניקים לביצוע ויישום של הוראות חוק חופש המידע.

אני רואה בחוק חופש המידע כחוק חשוב המסייע להנהיג בחברות ממשלתיות עקרונות של שקיפות באשר לפעילות שלהן. חוק חופש המידע הפך לכלי עבור אזרחי ישראל לקבלת מידע מרשויות ומחברות ממשלתיות, והינו ביטוי לעקרון של "זכות הציבור לדעת". לכן, חברת נמל אשדוד משקיעה משאבים אנושיים רבים למען הבטחת מילוי הוראות החוק באופן הטוב ביותר, בהובלתה של הגב' חן ספנקו, רכזת הדוברות של החברה והממונה על העמדת מידע לציבור בחברה, כנדרש על-פי החוק.

חברת נמל אשדוד תעמוד בפני אתגרים שונים בעתיד הקרוב ובהם השינויים החלים בשוק הספנות העולמי ומעבר לטיפול באניות ענק, גידול משמעותי בפעילות הנמל, תחרות עם נמלים חדשים ועוד. לכן דווקא בתקופה זו, של שינויים חשובה עוד יותר השקיפות הציבורית אשר מאפשרת לכל אזרח בישראל לעקוב אחר השינויים בנמל וההתמודדות עם אתגרים הללו.

אני מודה לכל העוסקים ביישום חוק חופש המידע בחברת הנמל על תרומתם להשגת היעדים.

יצחק בלומנטל

מנכ"ל חברת נמל אשדוד



אודות חברת נמל אשדוד

הקמתו של נמל אשדוד החלה בשנת 1961, והוא הופעל לראשונה לטעינה ולפריקה בשנת 1965. הנמל מופעל כיום על-ידי חברת נמל אשדוד בע"מ, אשר הינה חברה ממשלתית בבעלות מלאה של מדינת ישראל. החברה הוקמה ביום 21 ביולי 2004, כחלק מהיערכות המדינה ליישום הרפורמה בנמלי הים. במסגרת רפורמה זו ובהתאם לחוק רספ"ן, התשס"ד - 2004, ביום 17 בפברואר 2005, בוטלה רשות הנמלים אשר ניהלה והפעילה לפני הרפורמה את הנמלים בישראל, ובמקומה הוקמו ארבע חברות ממשלתיות עצמאיות, אשר שלוש מהן הוסמכו להפעיל נמל מהנמלים חיפה, אשדוד ואילת. החברה הרביעית חברת נמלי ישראל – פיתוח ונכסים בע"מ, הוקמה על מנת לנהל ולפתח את המקרקעין ותשתיות הנמלים, במטרה ליצור הפרדה תאגידית בין תפעול הנמלים לניהולם ופיתוחם.

החל מיום המעבר (17 בפברואר 2005) החלה החברה להפעיל את השטח התפעולי של נמל אשדוד. הפעלת הנמל נעשית מכוח כתב הסמכה שקבלה החברה מאת שר התחבורה, באישור שר האוצר, לתקופה של 49 שנים, על פיו הוסמכה לתת שירותי נמל, אשר חלקם הם שירותי חובה אותם היא מחויבת לספק על פי דין לכל כלי השיט הפוקדים את הנמל, וחלקם האחר הם שירותי רשות.



תחומי עיסוק עיקריים של חברת נמל אשדוד

החברה עוסקת במתן שירותים, אשר הינם שירותי חובה, לכל כלי השיט הפוקדים את הנמל על פי חוק רספ"ן, תנאי כתב הסמכתה והוראות כל דין. כמו כן, החברה עוסקת במתן שירותי רשות, כגון: העלאת והורדת נוסעים לכלי שיט באמצעות מסוף (טרמינל) נוסעים וביצוע פעולות נלוות, וכן היא זכאית לתשלומים בגין שטחים המושכרים בעורף הנמל.

לחברה ארבעה תחומי עיסוק עיקריים:

שירותי נמל למכולות: החברה מספקת שירותי ניטול, אחסנה, שקילה, ריקון והמכלה, שטעון (העברת מכולות מאונייה אחת לאחרת) ושירותים נוספים למכולות (מיכלי אחסון באורך של 20 או 40 רגל (feet)).

שירותי נמל למטען כללי: החברה מספקת שירותי שקילה, מיון, אחסנה, אספקת שירותים שונים וניטול למטען כללי, הכולל מטענים שאינם מובלים במכולה, אלא בשקים, חביות, משטחים, גלילים וכיוצא בזה.

שירותי נמל למטעני תפזורת (צובר): החברה מספקת שירותי שקילה, מיון, אחסנה, אספקת שירותים שונים וניטול למטעני תפזורת (צובר), שהינם מטענים שאינם ארוזים, המגיעים חלקם באופן מוצק וחלקם באופן נוזלי.

שירותי נמל לכלי רכב: החברה מספקת שירותי ניטול ואחסנה (ארוכת טווח בדרך כלל) לכלי רכב מיובאים הנפרקים בנמל, לרבות רכבים פרטיים ומסחריים, אופנועים, משאיות, אוטובוסים, ציוד מכאני ועוד.

שונות: הנמל מספק שירותי רשות שונים הכוללים, בין היתר, שירותי נוסעים, רישיונות דיג, רישיונות כניסה עגינה, והורדת והעלאת נוסעים לאוניות נוסעים הפוקדות את הנמל.



פעילות החברה ופרויקטים עיקריים

כללי

הנמל עובד באופן רציף בכל ימות השבוע, למעט שבתות וחגי ישראל. העבודה מתבצעת בשלוש משמרות, בהיקפים המשתנים ובאופן שעיקר העבודה נעשה במהלך שעות היום.

פעילות ניטול המטענים בנמל מתבצעת ברציפים, בהתאם לייעודם על פי כתב ההסמכה נתוני הרציף (בעיקר עומק ושטח בקו המים) והציוד ברציף (סוגי מנופים).

הגעת אניות לנמל וקבלת שירות מהחברה

אופן הקבלה של אניות לנמל נעשה בהתאם לנוהל התור התפעולי שנקבע מכוח תקנות הנמלים, תשל"א - 1971.

כניסתן של אניות לנמל, יציאתן ממנו ותנועתן בו, מטופלות על-ידי מחלקת ים ועל ידי מגדל התצפית של חברת הנמל. כניסת ויציאת האוניות בנמל מבוצעות באמצעות נתבים ובעזרת גוררות נמל הפועלות בהתאם להוראות הנמל.

תהליך ניטול המטענים מתבצע באמצעות מנופים וצוותים ייעודיים, ברציפים המתאימים לכך (בהתאם לסוג המטען). הרציפים נבדלים זה מזה בעיקר במבנה הרציף (לדוגמא: רוחב ואורך הרציף) ומספר וסוג המנופים הממוקמים עליו. משך העבודה (פריקה – טעינה) משתנה בהתאם לסוג המטען, סוג האוניה, נפח המטען, ועוד.

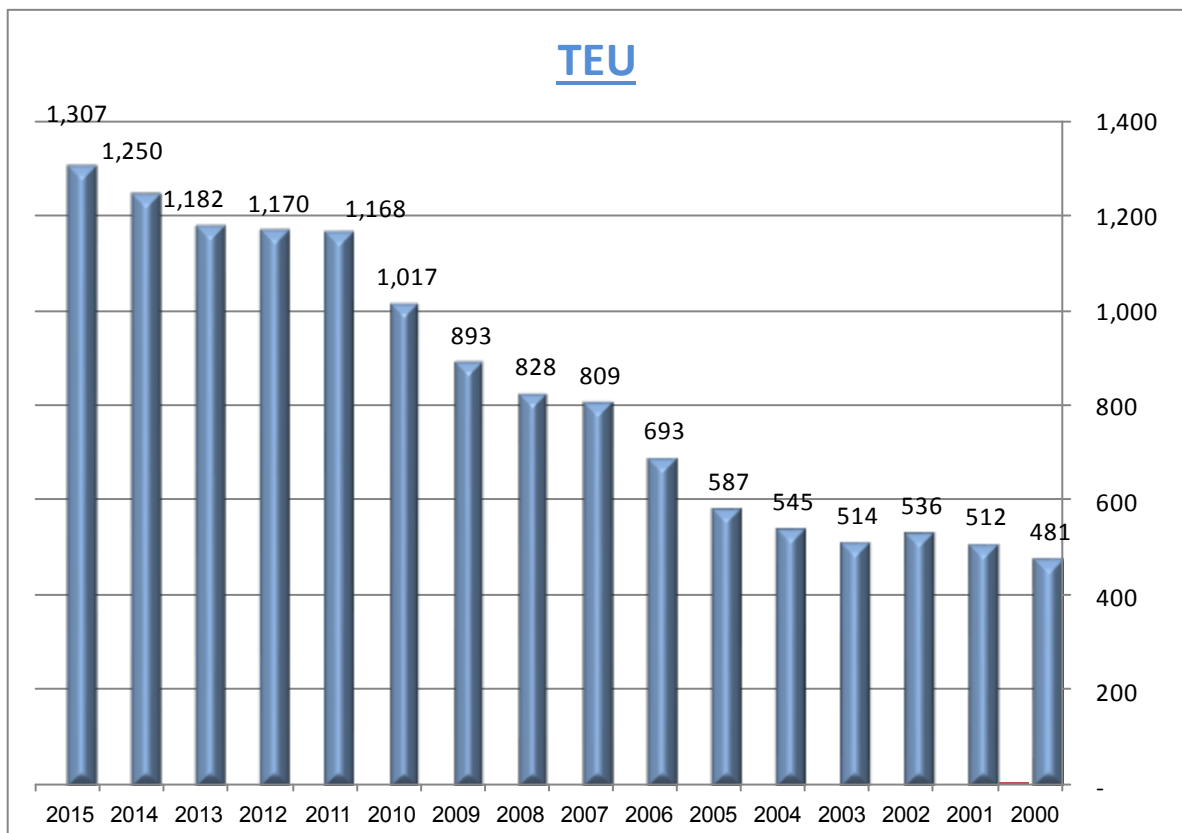


תחום שירותי הנמל למכולות

מכולות הן מיכלי אחסון בגודל סטנדרטי (למעט חריגים) של 20 או 40 רגל (feet), המשמשים להעברת מגוון רחב ביותר של מטענים – מכשירי חשמל, מזון, חומרי גלם, תוצרת חקלאית, תרופות, מרצפות, רהיטים, נוזלים, ועוד.

הובלת מטען באמצעות מכולות החלה בישראל בשנות ה-70 והפכה עם השנים להיות צורת ההובלה הימית העיקרית, לנוכח היעילות היחסית שיש בפריקת והעמסת המכולות. בשנים האחרונות ישנה מגמה של גידול מתמשך בהובלה במכולות בנמלי ישראל, ועיקר סחר החוץ של ישראל נעשה בהובלה ימית באמצעות מכולות. בתנועת המכולות **בכל נמלי ישראל** (באלפי TEU) חל גידול מ-1,358 בשנת 2000 ל-2,522 בשנת 2015.

להלן תנועת מכולות (באלפי TEU) **בנמל אשדוד** בין השנים 2000-2015:



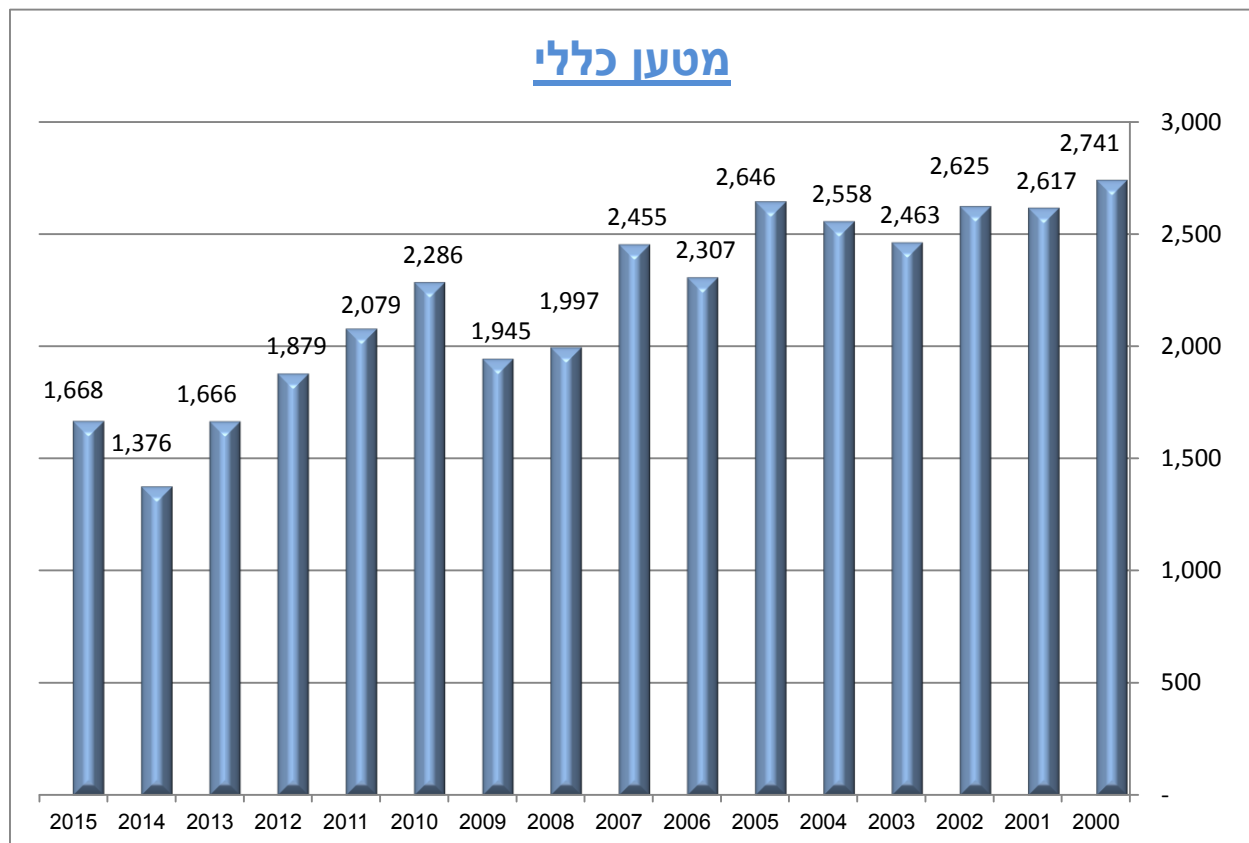


תחום שירותי הנמל למטען כללי

מטען כללי הוא מטען שאינו משונוע במכולות, אלא בשקים, חביות, משטחים, גלילים, ארגזים, חפצים בודדים ועוד. המוצרים העיקריים המובלים כמטען כללי הם מתכות ועצים.

בשנים האחרונות חלה ירידה משמעותית בהיקף השינוע הימי של מטען כללי בעולם, וזאת עקב יעילות השימוש במכולות ועליית היקף השינוע הימי באמצעות מכולות. תנועת המטען הכללי **בכל נמלי ישראל** ירדה מ- 3,841 אלפי טונות בשנת 2000 ל- 3,544 אלפי טונות בשנת 2015.

להלן גרף המתאר את ניטול המטען הכללי **בנמל אשדוד** בין השנים 2000-2015 :

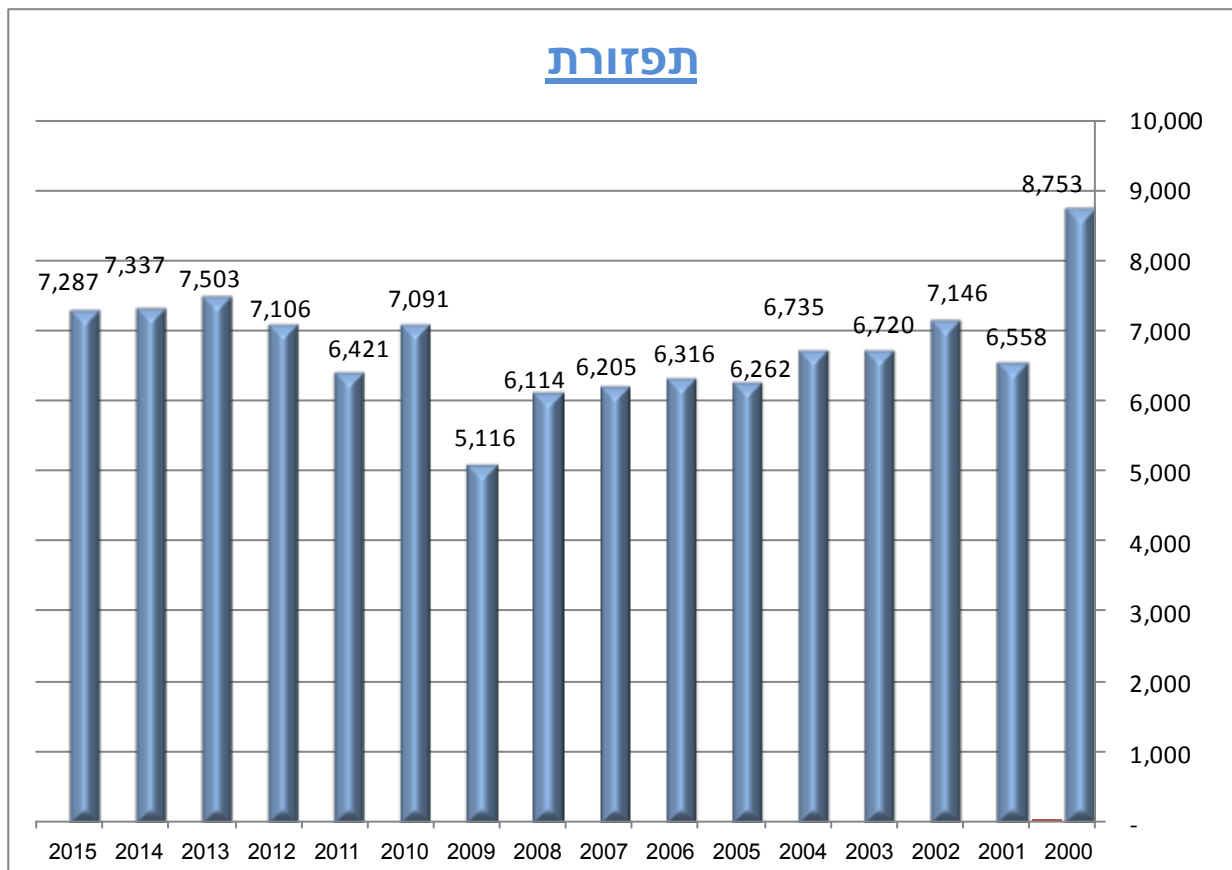




תחום שירותי הנמל למטעני תפזורת (צובר)

מטען תפזורת הוא מטען שאינו ארוז, אף שבשנים האחרונות מטעני תפזורת בהיקפים זניחים החלו להיות מועברים גם באמצעות מכולות. פריקת או טעינת תפזורת יבשות נעשית ככלל באמצעות חופנים, כאשר במטענים נוזליים הפריקה מתבצעת דרך צינור.

להלן גרף המתאר את ניטול מטעני תפזורת בנמל אשדוד בין השנים 2000-2015:

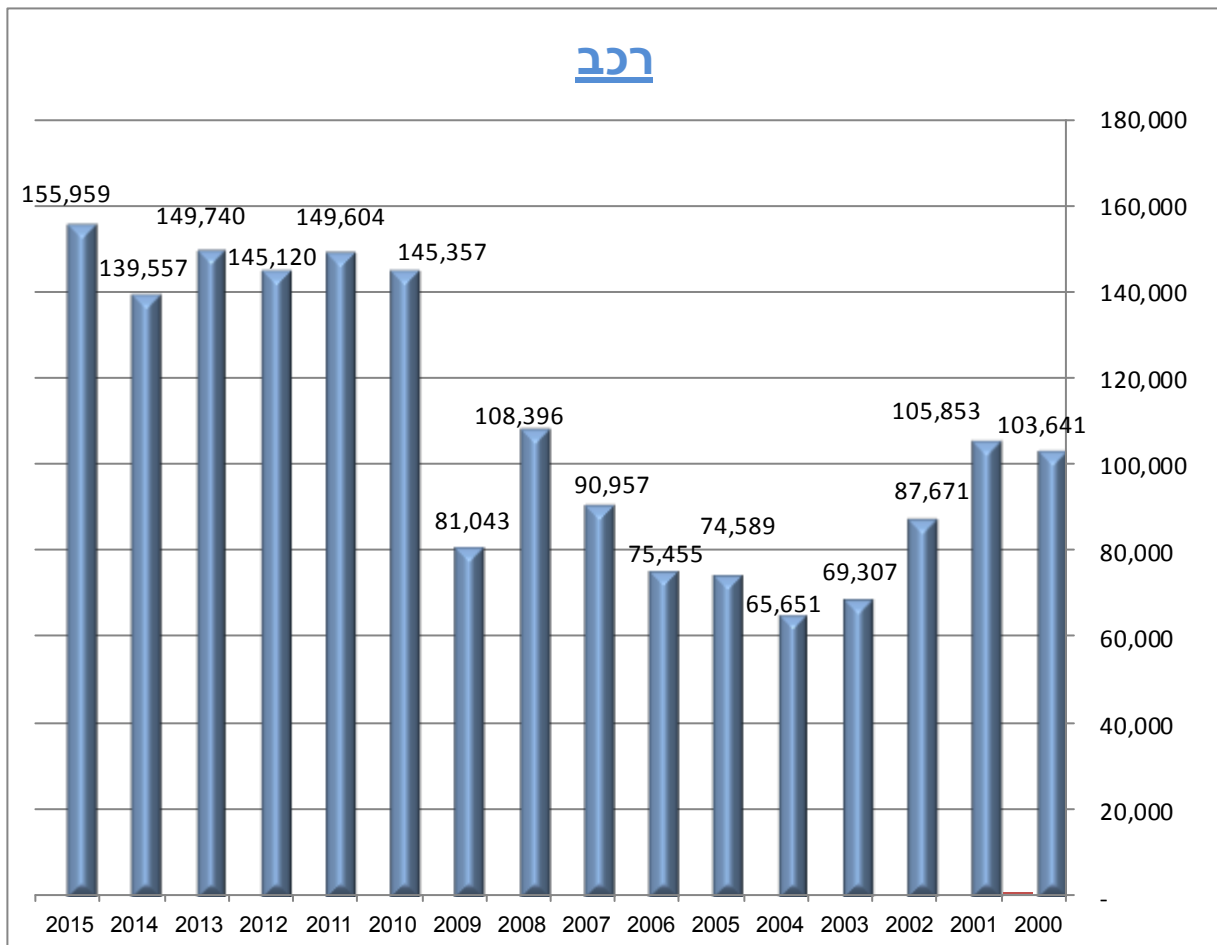


תחום שירותי הנמל לכלי רכב

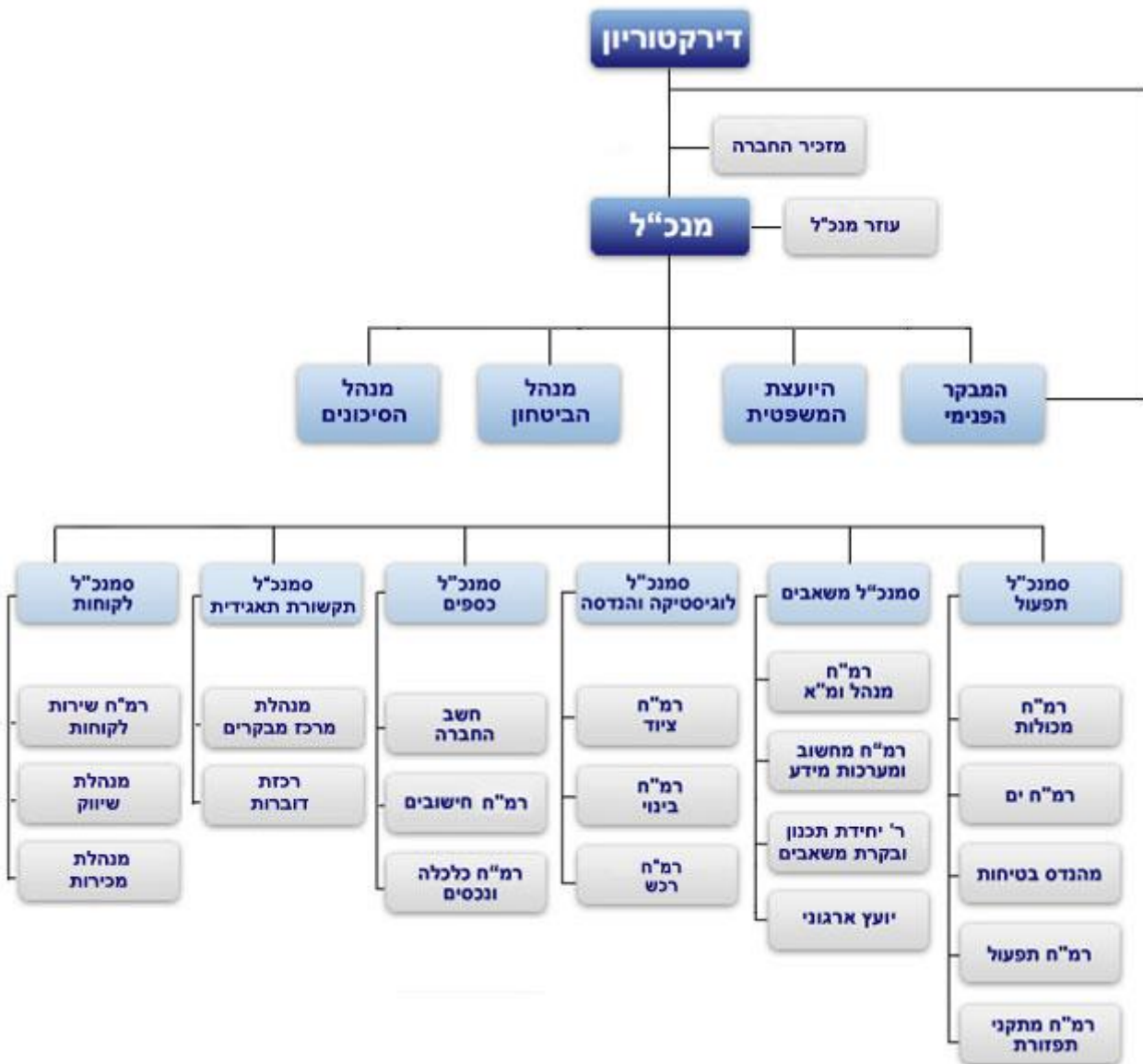
כלי רכב מובלים לנמל באניות גלנוע, שהן אניות בעלות פתח אחורי או צדדי דרכו ניתן לשנע את כלי הרכב לקו המים. לעתים מובלים באניות גלנוע גם מכולות ומטען כללי.

בשנים 2013, 2014 ו-2015 ביצע הנמל ניטול של כ- 149,740 כלי רכב, 139,557 כלי רכב ו-155,959 כלי רכב בהתאמה.

להלן גרף המתאר את ניטול כלי הרכב **בנמל אשדוד** בין השנים 2000-2015:



מבנה ארגוני





הנהלה ודירקטוריון

חברי ההנהלה

מנכ"ל בפועל – יצחק בלומנטל
מ"מ סמנכ"ל לוגיסטיקה והנדסה – דני גת
סמנכ"ל תפעול ים ומסופים – איציק כהן
סמנכ"ל משאבים – ירון הדרי
סמנכ"ל כספים - רוי"ח אייל רוזנבאום
סמנכ"ל תקשורת תאגידית – יגאל בן-זיקרי
סמנכ"ל לקוחות – אלי בר יוסף
יועצת משפטית – עו"ד ענבר טור-שלום
מבקר פנימי- רוי"ח אילן אבוקרט
מנהל הביטחון – ברנרד בן ישי
מנהל הסיכונים – גדעון שילה

חברי הדירקטוריון

נציג משרד התחבורה – יעקב בליטשטיין
נציגת משרד התחבורה – יוליה רייש גולדשטיין
נציג משרד הכלכלה – נאווה זקן
נציג ציבור – מאלק עמרור
נציגת ציבור – אהובה ינאי
נציגת ציבור – רונית שוורץ



חטיבות ודרכי התקשורת

לשכת יו"ר הדירקטוריון

הדירקטוריון מתווה את מדיניות החברה וקובע את תוכניות הפעולה שלה, אחראי לאישורם של הדו"חות הכספיים ובדיקת מצבה הכספי של החברה, וכן מפקח על ביצוע תפקידי המנכ"ל ופעולותיו.

טל' – 08-8517602

פקס – 08-8517614

דואר אלקטרוני - Tavil@ashdodport.co.il

לשכת המנכ"ל

מנכ"ל החברה אחראי על ביצוע חזון החברה, יעדי החברה ותוכניות העבודה מתוך מטרה להוביל את החברה לרווחיות וצמיחה.

מנכ"ל: **יצחק בלומנטל**

טל' – 08-8517751

פקס – 08-8517364

דואר אלקטרוני - Ceo@ashdodport.co.il

חטיבת לוגיסטיקה והנדסה

חטיבת הלוגיסטיקה וההנדסה אחראית על פעילות הנמל בתחומי הרכש, הציוד והבינוי בנמל אשדוד. החטיבה מפרסמת מכרזי רכש ציוד, מפקחת על תחזוקת הציוד בנמל ומוציאה לפועל פרויקטי בינוי שונים ברחבי הנמל.
מ"מ סמנכ"ל לוגיסטיקה והנדסה: **דני גת**

טל' – 08-8517758

פקס – 08-8517759

דואר אלקטרוני - Danig@ashdodport.co.il

חטיבת תפעול, ים ומסופים

חטיבת תפעול בנמל אשדוד עוסקת בשינוע מטענים מהאוניות בנמל. החטיבה מורכבת מ-4 מחלקות ויחידת צוות חירום ומונה כ-710 עובדים.

סמנכ"ל תפעול, ים ומסופים: **איציק כהן**

טל' – 08-8517209

פקס – 08-8517208

דואר אלקטרוני – itsikc@ashdodport.co.il



חברת נמל אשדוד בע"מ

השער הכלכלי המוביל של ישראל

הממונה על יישום חוק חופש המידע

חטיבת משאבים

חטיבת משאבים בנמל אשדוד, אחראית על מכלול התפקידים והמשימות הקשורים לניהול כ"א בנמל. מטרתה להביא לידי ביטוי מקסימאלי את הפוטנציאל האישי והצוותי של העובדים והמנהלים בחברה, ולרתום אותם להשגת היעדים האסטרטגיים שלה. בתחומי אחריותה: נושא הפרט, גיוס כ"א, רווחת העובד, משאבים לוגיסטיים ובטיחות בתעבורה.

בנוסף, אחראית על פעילות מחלקת המחשוב בנמל, העוסקת בהטמעה, בפיתוח ובקידום פרויקטים בתחום המחשוב בנמל. מערכות המחשוב המתקדמות המופעלות בנמל אשדוד, מציבות אותו בשורה הראשונה של הנמלים המתקדמים בעולם, השואפים למתן מידע מרבי בזמן אמת, ללקוח ולכלל משתמשי המערכת.

סמנכ"ל משאבים: **ירון הדרי**

טל' - 08-8517651

פקס - 08-8517622

דואר אלקטרוני - yaronh@ashdodport.co.il

חטיבת כספים

חטיבת הכספים בנמל אשדוד מטפלת בתחומי הכלכלה והכספים בנמל. החטיבה משמשת כיחידת מטה ובקרה, לניהול התקציב, מאזנים, דו"חות כספיים, דיווחים עפ"י חוק ועפ"י התקנות (לדירקטוריון ולרשות החברות), דיווחי סטטיסטיקה, הכנסות הנמל, ניהול כספים, ניהול הנכסים והמקרקעין ורישום מעקב אחר המלאי והמצאי בנמל.

סמנכ"ל כספים: **רו"ח אייל רוזנבאום**

טל' - 08-8517755

פקס - 08-8517756

דואר אלקטרוני - Eyalr@ashdodport.co.il

חטיבת תקשורת תאגידית

חטיבת תקשורת תאגידית בחברת נמל אשדוד פועלת על פי אסטרטגיית תקשורתית הנגזרת מהאסטרטגיית העסקית ויעדי החברה. החטיבה פועלת לביסוס, תחזוקה ופיתוח מערך דוברות יוזם, אקטיבי ומגיב ביעילות לאירועים מתפתחים. כמו כן, מפעילה את מרכז המבקרים הנמלי ואחראית על כתיבה ועריכת דו"ח האחריות התאגידית.

סמנכ"ל תקשורת תאגידית והממונה על פניות הציבור: **יגאל בן-זיקרי**

טל' - 08-8517605

פקס - 08-8517632

דואר אלקטרוני - lgalbz@ashdodport.co.il



חטיבת הלקוחות

חטיבת הלקוחות בחברת נמל אשדוד מטפלת בביסוס, ניהול וחיזוק הקשר בין חברת נמל אשדוד לבין כלל לקוחותיה בארץ ובחו"ל, לסוגיהם, בתחומי הספנות והלוגיסטיקה. סמנכ"ל חטיבת הלקוחות: **אלי בר יוסף**

טל' – 08-8517770

פקס – 08-8517904

דואר אלקטרוני – Elibr@ashdodport.co.il

הלשכה המשפטית

הלשכה המשפטית בחברת נמל אשדוד מלווה באופן שוטף את פעילות החברה ומעניקה ייעוץ משפטי לדירקטוריון החברה, להנהלה ולכלל יחידות החברה. היועצת המשפטית: **עו"ד ענבר טור שלום**

טל' – 08-8517607

פקס – 08-8517763

דואר אלקטרוני – Inbart@ashdodport.co.il

לשכת המבקר הפנימי

לשכת המבקר הפנימי בחברת נמל אשדוד הינה יחידה בלתי תלויה של החברה המייעצת לדירקטוריון החברה ולהנהלה. המבקר הפנימי: **רו"ח אילן אבוקרט**

טל' – 08-8517766

פקס – 08-8517888

דואר אלקטרוני – Ilana@ashdodport.co.il



מאגרי מידע

מאגר נתונים תפעוליים

כולל נתוני מטענים, בכל תהליך שחרור המטענים, ובכלל זה מכולות ומטען כללי. פקידת אוניות, נתוני כניסת משאיות בשער החדש ונתוני תשומות ותפוקות של אמצעי הייצור (ציוד תפעולי וכ"א). היקף - עשרות מיליוני רישומים. מערכות המידע שעושות שימוש במערכת – אוניות, TOS, מטענים, השער החדש.

מאגר נתונים פיננסיים

כולל את הנתונים העסקיים- כספיים של החברה, נתוני התחשבות מול לקוחות. היקף - מיליוני רשומות. עושים שימוש במערכת - המודול הפיננסי של מערכת ERP הארגונית, מערכת הבילינג, ומודולים מלווים כמו: תקציב, תמחור, CRM, מערכת קשרי לקוחות.

מאגרי מידע לוגיסטיים

כוללים נתונים בתחום ניהול המלאי, ניהול מצאי, ניהול תחזוקה. היקף - מיליוני רשומות. המערכות המשתמשות במאגר - מודל לוגיסטי של מערכת ה ERP, כולל מודל התחזוקה.

מאגרי מידע הנדסיים

כוללים נתונים הנדסיים, נתונים בתחום מיפוי תשתיות, שליטה ובקרה על תשתיות ונתונים טכנולוגיים בתחום מערכות קשר ט"ס.

מאגרי מידע מנהליים

כוללים נתוני נורמות וחישובי פרימיות, נתוני אב של עובדים ומערכות לניהול מנהלים. היקף- מאות אלפי רשומות. מערכות שעושות שימוש במאגר - מודול כ"א, ERP, ומערכות ייעודיות לחישובי נוכחות ופרמיה, מערכות DWH.



תקציבים

שנת 2015 (נתונים במיליוני ₪)

<u>ביצוע</u>	<u>תקציב</u>	
1,094	1,063	מחזור הכנסות
973	1,049	הוצאות
57	120	השקעות

הבהרה: בנתוני התקציב לשנת 2015 בוצע מיון כדי להתאימם למיון מקביל שנעשה בדוח הכספי.



במהלך שנת 2015 התקבלו במשרד הממונה על יישום חוק חופש המידע בחברת נמל אשדוד 05 בקשות, לפי החלוקה הבאה:

- בקשות שנענו במלואן : 3
- בקשות שנשענו באופן חלקי, עקב מידע חסוי, צד שלישי כו' : 1
- בקשות שלא נענו בשל אי תשלום אגרת בקשה או המצאת מסמכים רלוונטיים : 1

התפלגות התשובות לפי פרקי זמן בימים עד למסירת התשובה:

- בקשות שנענו בטווח של 11 ימים ועד 20 ימים : 1 בקשות.
- בקשות שנענו בטווח של 21 ימים ועד 30 ימים : 4 בקשות.

פרטי התקשרות עם הממונה על יישום חוק חופש המידע

חן ספנקו

טל' - 08-8517604

פקס - 08-8517632

דואר אלקטרוני – hens@ashdodport.co.il